

# Informe de resultats del procés participatiu de consulta pública prèvia a la elaboració de la ordenança ambiental en matèria de sostenibilitat en l'àmbit de la Modificació del Pla general metropolità estació-Seda-Paperera

## Introducció

D'acord amb el que estableix l'article 133 de la Llei 39/2015, d'1 d'octubre, del procediment administratiu comú de les administracions públiques, s'ha de dur a terme una consulta pública, amb caràcter previ a l'elaboració d'un projecte d'ordenança o normativa, per tal de recollir l'opinió de la ciutadania i les organitzacions més representatives potencialment afectades per aquesta futura norma. Aquest informe recull els resultats del esmentat procés participatiu.

## Descripció de la consulta

La Modificació del Pla general metropolità en l'àmbit estació-Seda-Paperera, aprovada provisionalment per acord del Ple municipal de 29 de febrer de 2024, preveu, en la disposició addicional quarta de les seves normes urbanístiques, l'aprovació d'una ordenança ambiental per a la regulació dels estàndards de sostenibilitat en el desenvolupament i execució de la Modificació del planejament.

L'àmbit Estació-Seda-Urgoiti-Paperera inclou uns 540.000m<sup>2</sup> de terreny dins del terme municipal, cobrint les antigues fàbriques de la Seda, la Paperera, l'entorn de l'estació i el sector Urgoiti Ponsich.



D'acord amb el que estableix l'art. 133.1 de la Llei 39/2015, d'1 d'octubre, del procediment administratiu comú de les Administracions Públiques, es va obrir un període de consulta pública

a través de la plataforma Participa311 El Prat, des del 13 de maig fins el 27 de maig de 2024, ambdós inclosos, per tal que la ciutadania de El Prat de Llobregat pugui fer aportacions sobre els antecedents i problemes que es volen solucionar amb aquesta iniciativa, la necessitat i oportunitat de la seva aprovació, els seus objectius i les possibles solucions normatives i no normatives.

### Problemes que se pretenen solucionar amb la iniciativa

La construcció d'un nou barri suposa:

- Increment de despesa d'energia
- Increment de despesa d'aigua
- Increment d'emissions de CO2
- Increment d'habitants
- Increment de les afectacions al medi (aqüífers, espais naturals...)

### Necessitat i oportunitat de la seva aprovació

La necessitat és la de garantir que el desenvolupament urbanístic de l'àmbit Estació-Seda-Urgoiti-Paperera tingui uns alts nivells de sostenibilitat urbana, tant en els treballs d'urbanització dels terrenys que seran públics (parcs, places i carrers), com en els posteriors d'edificació dels solars privats i equipaments públics.

L'oportunitat ve donada per l'aprovació provisional de la Modificació de Pla General Metropolità de la Seda, que preveu la redacció de l'ordenança per concretar els mecanismes per garantir la sostenibilitat del nou barri.

### Objectius de la norma

L'ordenança vol fer compatible el creixement de la ciutat i el compliment del dret a l'habitatge i la qualitat de vida dels habitants del Prat del Llobregat amb el medi ambient, utilitzant de forma responsable els recursos naturals que tenim, mitjançant la construcció d'un barri sostenible en el qual:

- Es minimitzi la demanda energètica (electricitat) amb sistemes de protecció passius (ventilació natural, ombra...etc) i d'estalvi (llums de baix consum) i que la demanda d'electricitat es resolgui sempre que es pugui, amb sistemes sostenibles (pe. plaques solars).
- Es minimitzi la demanda d'aigua d'habitatges (cisternes de doble descàrrega, aprofitament d'aigües grises, difusors a les aixetes...), i espais lliures públics (plantes autòctones que necessitin poca aigua) i que es prevalguin sistemes de captació de pluja, reutilització d'aigües residuals, utilització dels aqüífers etc.
- Es minimitzi les emissions de CO2 amb un barri transitable a peu, amb arbrat, i amb la utilització de materials amb menys petjada ecològica.
- Es minimitzin les afectacions ambientals a l'entorn tant de la flora com de la fauna i es propiciïn àmbits per a aquesta fauna dins la ciutat per garantir la connectivitat entre el sòl urbà i el no urbanitzable.
- Es garanteixi la mobilitat sostenible i saludable dins l'àmbit i es faciliti la utilització del transport públic per a recorreguts fora de l'àmbit.
- Es proposi una estratègia per reduir els efectes del canvi climàtic (espais d'ombra, espais amb vegetació etc.)
- Es garanteixi la integració paisatgística de les edificacions amb l'entorn, entre el verd públic i el verd privat, així com amb l'entorn tant del no urbanitzat com del nucli urbà.

- Es preveu la utilització de les noves tecnologies per poder gestionar i mesurar l'eficàcia de tots els aspectes anteriors amb la creació del que es coneix com a "Ciutat intel·ligent".

### Cuestionari

El cuestionari proposat a la plataforma de participació ha sigut el següent:

*Nom:*

*Cognoms:*

*DNI o passaport:*

*Gènere:*

*Edat:*

*Adreça electrònica:*

*Assenyaleu, per ordre d'importància, els principals problemes nomenats que creieu que hauria de solucionar l'ordenança:*

- *Increment d'habitants*
- *Increment de les afectacions al medi (aqüífers, espais naturals, etc.)*
- *Increment de despesa d'aigua*
- *Increment d'emissions de CO2*
- *Increment de despesa d'energia*

*Veieu necessària la creació d'aquesta norma? Sí/No*

*Assenyaleu, per ordre de prioritat, els principals objectius que creieu que ha de tenir la norma.*

- *Preveure la utilització de les noves tecnologies per poder gestionar i mesurar l'eficàcia de les mesures en matèria de sostenibilitat a regular en l'ordenança, amb la creació del que es coneix com a "Ciutat intel·ligent".*
- *Garantir la integració paisatgística de les edificacions amb l'entorn, entre el verd públic i el verd privat, així com amb l'entorn tant del no urbanitzat com del nucli urbà.*
- *Garantir la mobilitat sostenible i saludable dins l'àmbit, i facilitar la utilització del transport públic per a recorreguts fora de l'àmbit.*
- *Proposar una estratègia per reduir els efectes del canvi climàtic (espais d'ombra, espais amb vegetació, etc.).*
- *Minimitzar les afectacions ambientals a l'entorn tant de la flora com de la fauna, i propiciar àmbits per a aquesta fauna dins la ciutat, per garantir la connectivitat entre el sòl urbà i el no urbanitzable.*
- *Minimitzar la demanda d'aigua d'habitatges i d'espais lliures, i resoldre la demanda amb sistemes sostenibles.*
- *Minimitzar les emissions de CO2, amb un barri "caminable", amb arbrat, i amb la utilització de materials amb menys petjada ecològica.*
- *Minimitzar la demanda energètica d'electricitat, i resoldre la demanda amb sistemes sostenibles.*

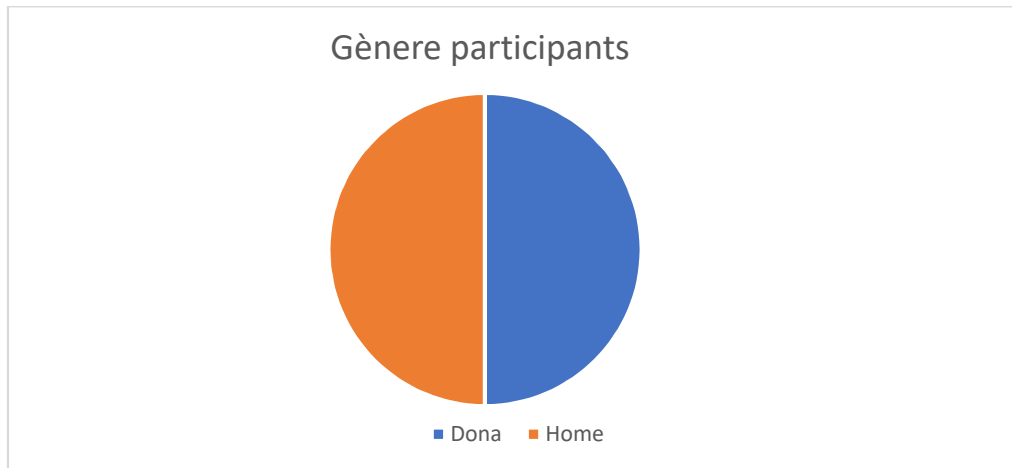
*Creieu que hi ha solucions alternatives que no passen per aquesta modificació?*

*Amb relació a les àrees temàtiques següents, podeu fer-hi les vostres aportacions concretes.*

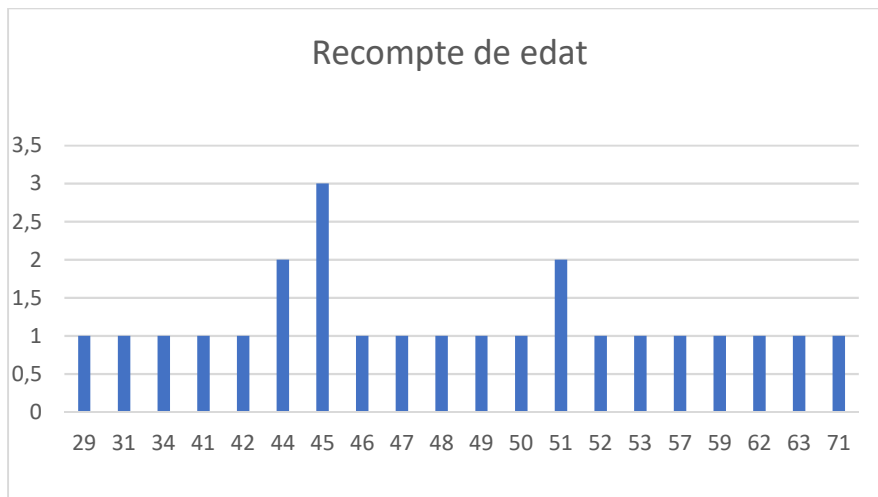
- Estratègia energètica
- Estratègia hídrica
- Estratègia ecològica
- Estratègia de transport i mobilitat
- Estratègia microclimàtica
- Estratègia d'integració paisatgística

## Resultats

S'han rebut un total de 24 propostes, havent-hi paritat de gènere en els participants.

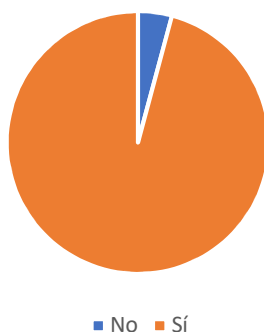


Respecte de l'edat dels que han participat al procés, la menor ha sigut de 29 anys i la més gran de 71. La distribució és la següent:



La gran majoria dels participants (23 de 24) consideren necessària la creació de la norma.

### És necessària la creació d'aquesta norma?



Respecte dels objectius de la norma, la opció més votada com a objectiu principal ha sigut el de preveure la utilització de noves tecnologies. Després d'aquest objectiu, els dos més importants serien minimitzar la demanda energètica i proposar una estratègia per reduir els efectes del canvi climàtic.

<b>Assenyaleu, per ordre de prioritat, els principals objectius que creieu que ha de tenir la norma.</b>	1	2	3	4	5	6	7	8
Minimitzar la demanda energètica d'electricitat, i resoldre la demanda amb sistemes sostenibles.	1	6	3	1	2	1	7	3
Minimitzar la demanda d'aigua d'habitatges i d'espais lliures, i resoldre la demanda amb sistemes sostenibles.	1	1	1	5	2	6	4	3
Minimitzar les emissions de CO <sub>2</sub> , amb un barri "caminable", amb arbrat, i amb la utilització de materials amb menys petjada ecològica.	1	1	2	3	6	3	4	5
Minimitzar les afectacions ambientals a l'entorn tant de la flora com de la fauna, i propiciar àmbits per a aquesta fauna dins la ciutat, per garantir la connectivitat entre el sòl urbà i el no urbanitzable.	1	2	4	2	5	2	3	6
Garantir la mobilitat sostenible i saludable dins l'àmbit, i facilitar la utilització del transport públic per a recorreguts fora de l'àmbit.	2	3	5	4	2	4		2
Proposar una estratègia per reduir els efectes del canvi climàtic (espais d'ombra, espais amb vegetació, etc.).	1	3	6	2	2	3	2	4
Garantir la integració paisatgística de les edificacions amb l'entorn, entre el verd públic i el verd privat, així com amb l'entorn tant del no urbanitzat com del nucli urbà.	4	5	2	4	4	4	2	1
Preveure la utilització de les noves tecnologies per poder gestionar i mesurar l'eficàcia de les mesures en matèria de sostenibilitat a regular en l'ordenança, amb la creació del que es coneix com a "Ciutat intel·ligent".	13	3	1	3	1	1	2	

Els problemes més importants a resoldre, segons les persones participants, serien el de despesa d'energia i l'increment d'habitants:

<b>Assenyaleu, per ordre d'importància, els principals problemes nomenats que creieu que hauria de solucionar l'ordenança.</b>	1er	2on	3er	4rt	5é
Increment de despesa d'energia	10	4	5	3	2
Increment de despesa d'aigua	2	6	6	7	3

Increment d'emissions de CO2	3	5	6	7	3
Increment d'habitants	7	4	2	2	9
Increment de les afectacions al medi (aquífers, espais naturals, etc.)	2	5	5	5	7

Respecte de les alternatives no normatives, de les 24 aportacions hi ha hagut 14 respostes en el sentit de no veure o no conèixer alternatives no normatives. Les respostes de les restants 10 persones participants respecte de les possible alternatives no normatives han sigut les següents:

1. *Des de la gerència de l'Associació de Propietaris de l'àmbit dels sectors la Seda, la Paperera i l'Estació, del Municipi del Prat de Llobregat, promotors de la Modificació del Pla General Metropolità dels àmbits Estació, Seda, Paperera i Urgoiti aprovada provisionalment el passat mes de febrer, es té interès en aportar la proposta d'Ordenances per a la regulació de la sostenibilitat de l'àmbit, en el marc del present procés de participació ciutadana elaborada per l'Associació, que degut a l'extensió i mida del fitxer es farà arribar al email [participacio@elprat.cat](mailto:participacio@elprat.cat).*
2. *LA MEJOR SOLUCIÓN SERÍA NO CREAR ESTE BARRIO PORQUE YA SOMOS DEMASIADOS HABITANTES, Y LOS SERVICIOS (EN TODOS LOS ASPECTOS) SEAN QUEDADO INSUFICIENTES. TODAS ESTAS VIVIENDAS SUPONEN MÁS CONTAMINACIÓN, MÁS PROBLEMAS SOCIALES, ENTRE OTRAS MUCHAS COSAS.*
3. *Mantener la escuela de la antigua fábrica de la seda creando una nueva biblioteca para el norte del Prat, nombrándola con el nombre del Lluís Tejedor*
4. *No estoy seguro. Creo que es importante que la zona se estudie bien antes de hacer nada, por si hay residuos de las anteriores fábricas.*
5. *La norma ha d'incloure control i seguiment d'altres vectors ambientals com el soroll, les olors, qualitat de l'aire, nivells de toxicitat per compostos orgànics volàtils (per tenir una activitat química tan a prop d'habitatges)..*
6. *Promover transporte y vivienda públicos. Limitar el crecimiento del municipio en cuanto a población, marcar y decidir colectivamente hasta dónde se quiere llegar. Promover espacios agrícolas públicos o zonas verdes en esas zonas donde va a crecer el municipio, para promover alimentación saludable, oficios del sector primario y educación ambiental. Promover transporte y vivienda públicos.*
7. *No urbanitzar i deixar-ho com un espai natural*
8. *Me atrevería a añadir que se buscaran sistemas de cobro pasivo que pudieran contribuir en la sostenibilidad de los espacios verdes como por ejemplo un área de AC en el que se pudiera recuperar el agua gris pq es agua limpia alimentada por energía solar que nos sobra....busquemos escenarios que nos ayuden a construir y a sostener la vida.*
9. *No, creo que son los pasos previos imprescindibles para intentar paliar y de manera urgente el problema de la vivienda en nuestra ciudad. Es intolerable que nuestros jóvenes no tengan acaso a una vivienda digna y que puedan pagar.*
10. *Crear que tot sigui un espai verd*

Respecte de les propostes vinculades amb la pregunta "Amb relació a les àrees temàtiques següents, podeu fer-hi les vostres aportacions concretes", les 10 respostes rebudes han sigut les següents:

1. *Estrategia ecológica: Plantar más árboles, más espacios verdes, también en las calles.*

2. *Estrategia de integración paisajística: NO CREAR EL BARRIO*  
*Estrategia microclimática: NO CREAR EL BARRIO*  
*Estrategia de transporte y movilidad: POTENCIAR EL TRANSPORTE PÚBLICO CON PRECIOS REDUCIDOS PARA LOS HABITANTES DEL PRAT DE LLOBREGAT*  
*Estrategia ecológica: NO EDIFICAR*  
*Estrategia hídrica: NO EDIFICAR*  
*Estrategia energética: NO EDIFICAR*
3. *Estrategia de integración paisajística: Un gran parque nuevo*  
*Estrategia microclimática: Creo refugios climáticos*  
*Estrategia de transporte y movilidad: Buena conexión intermodal*  
*Estrategia ecológica: Ser autosuficiente*  
*Estrategia hídrica: Ser autosuficiente*  
*Estrategia energética: Ser autosuficiente*
4. *Estrategia de integración paisajística: Edificios bajos y bien espaciados, con zonas naturales integradas*  
*Estrategia microclimática: Potenciar los espacios de sombra natural*  
*Estrategia de transporte y movilidad: Priorizar la circulación peatonal y una buena dotación de transporte público, coche compartido eléctrico y bicis*  
*Estrategia ecológica: Renaturalizar espacios que no sean parques con flora exótica sino respetando al autóctona*  
*Estrategia hídrica: Sistemas de recolección de aguas pluviales y de optimización de recursos en las viviendas y equipamientos*  
*Estrategia energética: Instalación de placas solares para producir la energía que se necesitará*
5. *Estratègia microclimàtica: Crear espais refugi climàtic*  
*Estratègia de transport i mobilitat: Afavorir la mobilitat a peu per davant de mobilitat en vehicle. Evitar furgonetes de repartiment donant voltes pels carrers i contaminant, crear punts d'entrega.*  
*Estratègia ecològica: No es pot oblidar de contemplar en aquesta norma la contaminació odorífera. Cal aprovar una ordenança d'olors, pel control i seguiment de les queixes d'olors en la zona de la Seda-paperera. no es poden construir habitatges en zones amb problemes d'olors històrics que segueixen sense solucionar-se.*
6. *Estrategia de integración paisajística: Debería contemplarse, que no sé si ya lo hace, el soterramiento de la C31 ( Gran Vía)*  
*Estrategia de transporte y movilidad: Debería contemplarse, que no sé si ya lo hace, el soterramiento de la C31 ( Gran Vía )*  
*Estrategia ecológica: Debería contemplarse, que no sé si ya lo hace, el soterramiento de la C31 ( Gran Vía )*
7. *Estrategia de integración paisajística: Pues en consonancia con el punto anterior, incorporar los parques y su entorno a las edificaciones*  
*Estrategia microclimática: Si incorporan más parques y vegetación, estupendo.*  
*Estrategia de transporte y movilidad: Mayor incremento de tte público, por ejemplo el que tendrán que incorporar para la playa del Prat, para Splau, pueblos lindantes etc*  
*Estrategia ecológica: Puntos más accesibles para reciclar, estaba muy bien los puntos móviles, no que ahora nos ceñimos a la Deixalleria y sus horarios*  
*Estrategia hídrica: En las nuevas construcciones que se pongan accesorios para aprovechar y ahorrar el agua.*  
*Estrategia energética: Lo que se ha planteado, más placas solares en los edificios, etc*

8. *Estrategia de integración paisajística: Maceteros de las plazas, plantar hierbas aromáticas y olorosas*  
*Estrategia microclimática: Árboles con sombra*  
*Estrategia de transporte y movilidad: Autobuses más pequeños, para las líneas PR cuando hay pocos pasajeros, a veces no va nadie en el recorrido.*  
*Estrategia ecológica: Realización de un depósito de recogida de agua de lluvia, que serviría para piscinas municipales y regadío.*  
*Estrategia hídrica: Prohibición de piscinas privadas*  
*Estrategia energética: Fomentar paneles solares en terrados para iluminación pública, ayuntamiento daría una ayuda a la escalera y alquilaría el terrado .*
9. *Estrategia hídrica: Instalación de depósitos de aprovechamiento de aguas grises y pluviales.*  
*Estrategia energética: Instalación de sistemas de generación de energía*
10. *Estratègia d'integració paisatgística: Vegetació autòctona*  
*Estratègia microclimàtica: Tot arbrat*  
*Estratègia de transport i mobilitat: Tot peatonal*  
*Estratègia ecològica: Mes zones verdes*  
*Estratègia hídrica: Recuperació d'aigües*  
*Estratègia energètica: Tot solar*