

**Informe final del Procés Participatiu del Codi Ètic i de conducta
de l'Ajuntament del Prat de Llobregat**

El Prat de Llobregat, novembre 2022

Índex

1. Resum executiu	3
2. Procés i resultats	4
a. Presentació.....	4
i. Abast del procés.....	4
ii. Fases i terminis	4
b. Planificació.....	5
c. Participació a les sessions presencials	9
i. Nombre de sessions i persones participants.....	9
ii. Materials utilitzats a la sessió	11
iii. Aportacions	11
iv. Avaluació de les sessions.....	12
d. Participació a la plataforma Participa 311	15
i. Plantejament de la participació virtual.....	15
ii. Persones participants	15
iii. Aportacions	16
3. Conclusions	17
b. Recomanacions recollides fora de l'abast del Codi	18
4. Annexes	19
a. Annex 1: Fotos de les sessions.....	19
b. Annex 2: Murals de les sessions.....	23
c. Annex 3: resultats de les enquestes de valoració de les sessions	25
d. Annex 4: Recull d'aportacions virtuals.....	32

1. Resum executiu

Entre els mesos de maig i octubre del 2022 s'ha realitzat el Procés Participatiu per a l'elaboració del Codi ètic i de conducta de l'Ajuntament del Prat de Llobregat. Aquest procés ha estat impulsat i coordinat per l'equip de Govern Obert i Qualitat Democràtica de l'Ajuntament del Prat de Llobregat, integrat a l'àrea de Sistemes i Tecnologies de la Informació i les Comunicacions (SITIC). Per a la realització del Codi s'ha comptat amb l'experta Aïda Palacios i Tandem Social SCCL.

La dinamització del procés s'ha realitzat entre els mesos de juny i de setembre, comptant amb 10 sessions de participació presencial i 2 espais de participació virtuals a través de la plataforma Participa 311 El Prat. L'extensió del procés ha abastat a totes les persones de servei públic de l'ens, incorporant la visió del personal municipal, les persones treballadores d'empreses públiques i els càrrecs electes de la ciutat.

En les diverses fases del procés s'han abordat la definició dels valors ètics que han d'orientar l'actuació de les persones de servei públic de l'Ajuntament del Prat de Llobregat així com les conductes que exemplifiquen aquests valors. S'han realitzat 5 sessions deliberatives i 2 sessions de concreció amb grups focals on s'ha co-construït el Codi ètic i de conducta mitjançant tècniques que garantissin una deliberació inclusiva i de qualitat. En els debats virtuals s'ha obert la possibilitat d'aportar propostes, matisos i suggeriments al redactat dels valors i les conductes paradigmàtiques elaborat durant les sessions deliberatives presencials.

Resultats

Com a resultat del treball col·lectiu realitzat al llarg del procés s'han definit set valors ètics així com diverses conductes paradigmàtiques que exemplifiquen aquests valors que s'han presentat en forma de document final als agents participants. El conjunt d'aportacions presencials es poden consultar en les diferents actes elaborades per cadascuna de les sessions. Pel que fa a la participació virtual, s'han recollit 11 aportacions entre propostes, esmenes i suggeriments. Tot el contingut està disponible a la plataforma Participa 311 El Prat, garantint l'accessibilitat i traçabilitat del procés.

Avaluació

Les persones participants als debats han valorat de forma bastant o molt positiva els diversos aspectes avaluats al llarg de totes les sessions presencials: la preparació, l'execució, les expectatives respecte els resultats i la valoració general.

Conclusions

Finalment, es detalla com el procés ha permès identificar múltiples elements positius pel que fa al disseny del procés i la coordinació dels agents implicats així com elements de millora a nivell tècnic i procedimental vinculats especialment a la duració del procés. Per últim, també s'esmenten recomanacions recollides fora de l'abast del Codi.

2. Procés i resultats

a. Presentació

i. Abast del procés

L'elaboració del Codi ètic i de conducta de l'Ajuntament del Prat de Llobregat s'emmarca dins el Sistema d'Integritat Institucional, un instrument de caràcter preventiu que pretén millorar l'ètica de la organització, evitar conductes públiques inadequades i millorar la confiança de la ciutadania amb la institució. El Codi també forma part de les previsions del Pla de Govern Obert del Prat de Llobregat que té com a objectiu aconseguir una administració més oberta, més íntegra, de més qualitat i més pròxima a la ciutadania.

El producte resultant del procés és un conjunt de valors ètics comuns concisos i raonats que han de servir per orientar tota actuació municipal del Prat de Llobregat i la concreció d'algunes conductes que els exemplifiquen. Els valors identificats, s'entenen des d'una visió de conjunt de l'organització, de manera que s'han d'aplicar tant internament, en el tracte cap al personal municipal i d'altres agents de l'Ajuntament, com externament, en l'atenció i resposta cap a la ciutadania. Pel que fa a les conductes paradigmàtiques, es conceben com a comportaments a seguir en l'aplicació dels valors al dia a dia. Al document es recullen algunes conductes paradigmàtiques però es concep com un document viu que vagi incorporant noves conductes a mesura que s'aplica se li dona forma. Més enllà d'això, també s'han recollit recomanacions per garantir l'aplicabilitat i el seguiment del codi així com un glossari per facilitar la comprensió del contingut del document.

El Codi ètic i de conducta es planteja com un instrument útil per explicitar públicament els valors de l'organització, orientar els casos de dilemes ètics i conflictes d'interès, ajudar a millorar l'actuació de les persones de servei públic i apoderar la ciutadania en relació a l'ètica del model de ciutat. El propòsit final és aconseguir un canvi de cultura organitzativa que permeti reforçar la confiança, la responsabilitat i la coherència, i crear un clima de valors compartits amb consciència de pertinença a la mateixa organització que ha de propiciar la integració de l'hàbit de la deliberació i la reflexió ètica entre les persones de servei públic de l'Ajuntament del Prat de Llobregat.

ii. Fases i terminis

El procés participatiu per a l'elaboració del Codi ètic i de conducta de l'Ajuntament del Prat de Llobregat ha constatat de tres fases en la seva execució:

- Fase de disseny de la metodologia i informació prèvia (realitzada durant el maig): Es van realitzar 3 reunions per consensuar l'enfocament, el calendari i l'abast del procés amb l'equip de coordinació del procés
- Fase de dinamització del procés (realitzada entre el juny i el setembre): Es van realitzar 8 sessions participatives: 1 de presentació, 5 de deliberació i 2 de concreció del Codi. També es va obrir un espai de participació virtual per recollir matisos i aportacions al document elaborat
- Fase de retorn de resultats (realitzada entre el setembre i l'octubre): S'ha treballat internament el document del Codi ètic i de conducta, s'ha presentat la versió definitiva a tots els agents implicats en el procés en 2 sessions
- Fase d'avaluació (prevista al desembre): S'avaluarà i es farà el tancament del procés participatiu així com es plantejaran les properes passes en 1 sessió

b. Planificació

i. Agents participants

La participació i el treball col·lectiu de les persones de servei públic de l'Ajuntament del Prat de Llobregat ha sigut fonamental en l'elaboració del Codi ètic i de conducta ja que, incorporant visions a nivell transversal, s'ha garantit que el contingut del Codi parteixi dels coneixements i realitats del dia a dia de les persones de servei públic així com que totes les persones implicades es sentin com a propi el Codi. Aquests elements són claus per l'èxit de la futura implementació del codi i el canvi de cultura organitzativa de l'Ajuntament del Prat de Llobregat.

L'extensió del procés ha abastat a totes les persones de servei públic de l'ens que han pogut contribuir en la gestació i concreció del contingut del document de forma deliberativa. En aquest sentit, hi ha hagut participació de personal municipal propi de l'Ajuntament, personal d'empreses públiques i càrrecs electes per tal de representar la diversitat de perfils que estan involucrats en el dia a dia de l'Ajuntament del Prat de Llobregat. Així doncs, s'han configurat els següents espais de participació:

- Grup Motor Treballadores (GMT): Format per 15 persones treballadores compromeses amb l'ètica pública que representen la diversitat de l'Ajuntament.
- Grup de personal municipal: Grup obert a tot el personal municipal, on finalment hi han participat 10 persones
- Grup d'empreses públiques: Format per 5 persones treballadores d'empreses públiques municipals
- Grup Motor Polític (GMP): Format per 5 representants electes de la ciutat, un per grup municipal

El Grup Motor de Treballadores ha tingut un paper destacat al llarg de tot el procés participatiu ja que s'ha encarregat de fer de garant del procés elaborant el contingut inicial del Codi i actuant com a grup prescriptor cap al conjunt de la plantilla municipal. Aquest grup ha estat proposat per les direccions d'àrea de l'Ajuntament i s'ha configurat tenint en compte criteris de representativitat, diversitat i pluralitat pel que fa a l'edat, el gènere, les funcions i la trajectòria dins l'ens municipal, per tal d'aprofitar el coneixement de l'Ajuntament a l'hora de construir el Codi. Amb tot, s'ha escollit a persones amb interès per l'ètica pública dotant d'acceptació tècnica del procés.

Per altra banda, la configuració d'un Grup Motor Polític amb representants de totes les formacions polítiques representades al consistori ha servit per reforçar l'acceptació i implicació política a partir de la co-construcció realitzada per part de treballadores municipals i d'empreses públiques.

Més enllà d'aquests grups, s'han realitzat 3 sessions participatives amb personal municipal i d'empreses públiques i s'ha habilitat un espai de debat virtual a la plataforma Participa 311 El Prat.

ii. Coordinació del procés

Per vetllar per la correcta implementació del procés i la coordinació dels diferents agents que dinamitzen el mateix s'ha configurat un espai de coordinació del procés. A continuació es detallen els agents i els rols d'aquest grup:

- Àrea de Govern Obert i Qualitat Democràtica de l'Ajuntament del Prat de Llobregat, encarregat de supervisar i promoure el procés transversalment a nivell de l'ens
- Tandem Social, cooperativa de consultoria estratègica experta en processos participatius, encarregada de dinamitzar el procés
- Aïda Palacios, encarregada d'assessorar en l'àmbit de l'ètica pública
- Daleph, consultora encarregada de desenvolupar el sistema d'integrat institucional de l'Ajuntament del Prat de Llobregat

Aquest grup s'ha encarregat de concretar l'enfocament del procés (metodologia, calendari, agents participants, espais...) i fer un seguiment de l'execució del mateix per mitjà de diferents reunions. A continuació es detallen les reunions que s'han realitzat:

- Reunió de coordinació inicial entre l'Ajuntament d'El Prat de Llobregat, Tandem Social i Daleph (dijous 12 de maig de 10.00h a 11.00h, Virtual)
- Reunió entre l'Ajuntament d'El Prat de Llobregat, Tandem Social i Daleph per validar la metodologia del procés (dimecres 18 de maig de 12.30h a 14.30h, Virtual)
- Reunió entre Tandem Social i l'Aïda Palacios per acotar el paper de l'experta en ètica pública al llarg del procés (dimarts 24 de maig de 15.30h a 16.00h, Virtual).
- Reunió entre l'Ajuntament d'El Prat de Llobregat i Tandem Social per concretar l'enfocament del procés i els espais de reunió (dimecres 25 de maig de 10.00h a 11.30h, Presencial).
- Reunió entre l'Ajuntament d'El Prat de Llobregat, Tandem Social i Daleph per definir l'enfocament de les sessions de concreció (dimarts 28 de juny de 16.00h a 17.00h, Virtual)
- Reunió de coordinació entre Ajuntament d'El Prat i Tandem Social per definir l'enfocament de la participació virtual (dimarts 6 de juliol de 9.30h a 10.30h, Virtual)
- Reunió entre Ajuntament d'El Prat, Tandem Social i l'Aïda Palacios per enfocar la presentació del lliurable final (dijous 29 de setembre de 16.00h a 17.00h, Virtual)
- Reunió entre Ajuntament d'El Prat, Tandem Social i l'Aïda Palacios per d'acordar els objectius i dinàmica de la sessió d'avaluació del procés (divendres 2 de desembre de 9.30h a 11.00h, Virtual)

Més enllà de les reunions, s'ha mantingut una comunicació fluïda via trucades telefòniques i correu electrònic per fer un seguiment del desenvolupament del projecte.

iii. Metodologia participativa

En tant que el present Codi ètic i de conducta aspira a fomentar la reflexió ètica i fomentar el canvi de cultura organitzativa, la metodologia ha anat enfocada a co-construir quins valors orienten actualment la institució i quins valors es vol que la orientin en el futur, entenent que el Codi és una eina d'adhesió voluntària, i partint de la realitat que coneixen i experimenten totes les persones que han participat del procés. Per això, s'han revisat altres Codis ètics i de conducta de referència com el de de Servei Públic de la Generalitat de Catalunya, el de

l'Ajuntament de Guipúscoa o el de l'Ajuntament de Vitòria així com documents per la reflexió aportats per l'Aïda Palacios.¹

En les sessions amb els grups focals s'han utilitzat diverses tècniques per aconseguir una deliberació inclusiva i de qualitat. Al llarg de tot el procés s'ha procurat vetllar per la participació igualitària, l'accessibilitat i la inclusió facilitant l'expressió de les veus, des d'una perspectiva de gènere i interseccional, utilitzant eines com el llenguatge inclusiu. També s'ha aplicat el criteri de sostenibilitat fent un ús racional dels materials. Quant a l'enfocament de la sessió, es partia d'una agenda i uns objectius però s'han adaptat segons les casuístiques i les necessitats de cada sessió. En les dinàmiques, s'ha partit de la reflexió individual i, posteriorment, s'ha fet una posada en comú per tal que tothom hi pogués fer aportacions individuals, contrastant i sintetitzant els elements recollits. En aquest sentit, la deliberació col·lectiva ha permès generar i, alhora, validar un relat compartit de forma progressiva, vetllant per un ús de la paraula paritari entre totes les persones participants.

Les sessions deliberatives han tingut com a objectius identificar els valors que regeixen actualment i que volem que regeixin l'actuació municipal del conjunt de persones de l'Ajuntament del Prat de Llobregat així com prioritzar aquells valors que es consideren més representatius de la institució. A continuació es detalla l'agenda de les sessions deliberatives. A continuació es detalla l'agenda de les sessions deliberatives:

- Benvinguda i introducció a la sessió (20 minuts)
- Dinàmica 1: Valors d'actuació de l'Ajuntament (1 hora)
- Dinàmica 2: Priorització de valors (30 minuts)
- Properes passes i enquesta de valoració (10 minuts)

Els objectius de les sessions concreció han sigut compartir i matisar els valors identificats a les primeres sessions deliberatives, concretar conductes paradigmàtiques per als valors identificats i recollir elements quant al seguiment i l'aplicabilitat del Codi ètic i de conducta.

Aquesta és l'agenda de les sessions de concreció:

- Benvinguda i introducció a la sessió (10 minuts)
- Valors identificats a les sessions deliberatives (45 minuts)
- Concreció de conductes (45 minuts)
- Seguiment i aplicabilitat del codi (15 minuts)
- Properes passes i enquesta de valoració (5 minuts)

Als annexes es recullen els murals de les sessions emprats per a les dinàmiques esmentades.

iv. Difusió del procés

La difusió del procés ha anat a càrrec del servei de Participació Ciutadana de l'Ajuntament del Prat de Llobregat. El pla de difusió s'ha estès al llarg de tot el procés, tant pel que fa a missatges adreçats al personal municipal, via butlletins interns, com pel que fa continguts adreçats a la ciutadania en general, via notícies a la web o publicacions a les xarxes socials. També s'han realitzat trucades telefòniques, e-mails i comunicació via caps per fer una crida i arribar a tots els potencials participants per tal d'incrementar la participació en el procés.

¹ <https://participa311-elprat.diba.cat/processes/CodiEtic/f/3274/>

A continuació s'inclou la graella de continguts amb el detall de les comunicacions que s'han fet, el moment temporal, el format i el canal de difusió:

Data	Contingut	Format	Xarxes	Butlletins	Ràdio
31-maig	Inici del procés de redacció del Codi ètic i de conducta	Text		RRHH	
01-jun	Informació xerrada i procés - LD_TOTS i Intranet-	Text		Participació + Decidim	
03-jun	Xerrada		FB, TW i IG		
07-jun	Vídeo xerrada, documentació i Participa311 -donar-se d'alta-	Notiweb			
10-jun	Fotos del Grup Motor	Foto	FB, TW i IG		
13-jun	Foto del grup deliberatiu	Foto	FB, TW i IG		
15-jun	Foto dels grups deliberatius	Foto	FB, TW i IG		
29-jun	Fotos del Grup Motor	Foto	FB, TW i IG		
04-jul	Notícia a la web			RRHH	
06-jul	Publicació a Participa311 dels debats i l'enquesta -LD_TOTS + Intranet-	Imatge			
08-jul	Imatge inici espais virtuals deliberatius	Notiweb			
22-jul	Publicació a Participa311 dels debats i l'enquesta. Claim "XX persones ja han participat"	Imatge			
22-ago	Publicació a Participa311 dels debats i l'enquesta. Claim "XX persones ja han participat"	Imatge			
31-ago	Publicació a Participa311 dels debats i l'enquesta. Claim "ÚLTIMS DIES"	Imatge			
05-sep	Publicació a Participa311 debats i l'enquesta. Claim "ÚLTIMS DIES"	Imatge			
08-sep	Quanta gent ha participat, quines són les següents passes	Notiweb	FB, TW, IG	RRHH i Participació i Participa311	
15-des	Comunicació conjunta a tota la plantilla, explicant el procés i fent retorn, les següents passes i el contingut del codi	Notiweb			

En paral·lel, s'ha publicat una pàgina a la plataforma digital de participació ciutadana Participa 311 El Prat amb informació general sobre el procés, documentació d'inspiració, la convocatòria i les actes de cada sessió així com uns mòduls per fer aportacions pel que fa al redactat dels valors i les conductes paradigmàtiques. En aquest espai s'ha pogut fer un seguiment continu del desenvolupament del procés que aporta un gran valor afegit en termes de transparència i accessibilitat, especialment en la fase d'informació i la fase de retorn.

c. Participació a les sessions presencials

i. Nombre de sessions i persones participants

S'han realitzat un total de 10 sessions, entre les diferents fases, que es detallen a continuació:

- Sessions informatives: Donar el tret de sortida al procés, oferir una formació inicial sobre ètica pública així com motivar a la participació en el procés d'elaboració del Codi ètic i de conducta.
 - o Xerrada "El codi ètic com a brúixola" a càrrec d'Aïda Palacios (04-06-2022)
- Sessions deliberatives: Co-construir i prioritzar els valors que regeixen l'Ajuntament així com definir de forma col·lectiva com entenen l'Ajuntament i les persones que el formen aquests valors prioritzats.
 - o Sessió deliberativa amb el Grup Motor de Treballadores (10-06-2022)
 - o Sessió deliberativa amb Persones Treballadores (13-06-2022)
 - o Sessió deliberativa amb el Grup Motor Polític (15-06-2022)
 - o Sessió deliberativa amb Persones Treballadores (15-06-2022)
 - o Sessió deliberativa amb Empreses Públiques (15-06-2022)
- Sessions de concreció: Matisar els valors i les definicions co-construïdes a la fase anterior, a més de concretar conductes paradigmàtiques i recollir elements quant al seguiment i l'aplicabilitat del Codi.
 - o Sessió de concreció amb el Grup Motor de Treballadors/es (29-06-2022)
 - o Sessió de concreció amb el Grup Motor Polític (30-06-2022)
- Sessions de retorn: Presentar la versió definitiva del Codi ètic i de conducta a tots els agents implicats en el procés.
 - o Sessió de retorn amb el Grup Motor de Treballadores (15-09-2022)
 - o Sessió de retorn amb el Grup Motor Polític (27-10-2022)
- Sessió d'avaluació: Avaluar i fer el tancament del procés participatiu d'elaboració del Codi ètic i de conducta així com iniciar la configuració de la Comissió d'Ètica
 - o Sessió d'avaluació amb el Grup Motor de Treballadores (13-12-2022)

En el cas de les sessions amb el grup de persones treballadores, les inscripcions a les sessions participatives s'han recollit fins el dia abans de la realització del mateix per mitjà d'un formulari de Google Forms, registrant-s'hi un total de 17 persones inscrites.

- Sessió dia 13 de juny: 11 persones inscrites
- Sessió dia 15 de juny: 6 persones inscrites

A continuació es detalla el nombre de persones que han participat a cada sessió, desagregant les dades per gènere²:

Sessió	Dones	Homes	Total
Xerrada "El codi ètic com a brúixola" a càrrec d'Aïda Palacios (04-06-2022)	14	4	18

² Només es tenen en compte les persones participants directament a la sessió, és a dir, no s'inclouen les persones dels equips de dinamització, assessorament i suport tècnic

Sessió	Dones	Homes	Total
Primera sessió deliberativa amb el Grup Motor de Treballadores (10-06-2022)	10	3	13
Sessió	Dones	Homes	Total
Primera sessió deliberativa amb Persones Treballadores (13-06-2022)	8	1	9

Sessió	Dones	Homes	Total
Sessió deliberativa amb el Grup Motor Polític (15-06-2022)	2	4	6

Sessió	Dones	Homes	Total
Segona sessió de deliberativa amb Persones Treballadores (15-06-2022)	1	1	2

Sessió	Dones	Homes	Total
Sessió de deliberativa amb Empreses Públiques (15-06-2022)	2	3	5

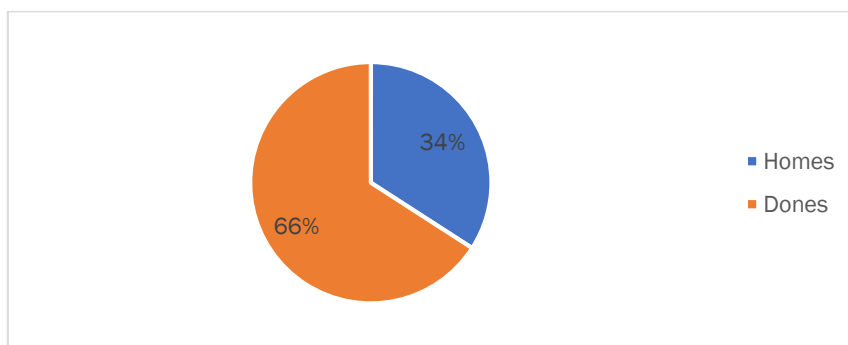
Sessió	Dones	Homes	Total
Sessió de concreció amb el Grup Motor de Treballadores (29-06-2022)	8	2	10

Sessió	Dones	Homes	Total
Sessió de concreció amb el Grup Motor Polític (30-06-2022)	2	4	6

Sessió	Dones	Homes	Total
Sessió de retorn amb el Grup Motor de Treballadores (15-09-2022)	7	2	9

Sessió	Dones	Homes	Total
Sessió de retorn amb el Grup Motor Polític (27-09-2022)	2	5	7

De forma global, al llarg de totes les sessions, l'assistència ha estat en un 66% dels casos per dones i en un 34% per homes.



En el cas de les dues sessions deliberatives obertes al conjunt del personal municipal s'han realitzat inscripcions prèvies. A continuació es recull el nombre d'inscripcions a les sessions a través d'un formulari i el nombre real de persones assistents:

Sessió	Inscripcions	Assistència
Primera sessió de deliberativa amb Persones Treballadores (13-06-2022)	11	9
Segona Sessió de deliberativa amb Persones Treballadores (15-06-2022)	6	2
Total	17	11

Als annexes es recullen fotos de les sessions participatives realitzades al llarg del procés.

ii. Materials utilitzats a la sessió

Per realitzar les sessions s'ha disposat de dos espais diferents que s'adequaven a les necessitats tècniques requerides per tal que fos una sessió accessible: espais diàfans, amb l'opció de penjar murals a la paret i fer projeccions, amb una capacitat de 15 a 20 persones i situats en un punt cèntric de la ciutat. Els espais escollits han estat la:

- Sala polivalent edifici annex a Cases d'en Puig (plaça de l'Agricultura, 4) per les sessions amb el personal municipal.
- Sala de reunions de la 3a planta de les Oficines Municipals (carrer major, 2-4) per les sessions amb els càrrecs electes.

Per dur a terme aquestes sessions s'han preparat murals en paper i presentacions de diapositives per guiar les dinàmiques participatives. A més, s'han facilitat post-its, gomets i bolígrafs als participants per tal que poguessin participar en la sessió de forma dinàmica. Als annexes es recullen captures del disseny dels murals i les diapositives de les sessions deliberatives i de concreció.

Als annexes es recullen imatges dels murals realitzades al llarg del procés.

iii. Aportacions

Les aportacions fetes en les diverses sessions participatives han tingut un caràcter propositiu que ha permès aprofundir en la qualitat del resultat, tant en la definició dels valors com en el plantejament de conductes paradigmàtiques. A més, la diversitat de perfils ha permès enriquir el contingut del Codi a través de la co-construcció i l'acord entre les diverses persones participants.

A continuació s'exposen els set valors resultants del treball col·lectiu en les sessions deliberatives i de concreció:

1. Orientació a les persones
2. Coordinació i visió de conjunt
3. Equitat i inclusió
4. Innovació continuada
5. Sostenibilitat ambiental, econòmica i social

6. Imparcialitat
7. Exemplantat i excel·lència

En aquestes sessions també es van recollir conductes paradigmàtiques i aspectes quant a l'aplicabilitat del Codi ètic i de conducta.

Per cadascuna de les sessions participatives, s'ha elaborat una acta on es recullen de forma ordenada les aportacions i els resultats dels debats. Aquestes actes es poden consultar a la plataforma Participa311 El Prat per tal de garantir la transparència i accessibilitat del procés³.

Com a resultat de tot el procés s'ha elaborat un document final del Codi ètic i de conducta on es detalla el procés d'elaboració, els valors i conductes paradigmàtiques recollits, algunes recomanacions d'aplicabilitat i seguiment del codi així com un glossari terminològic.

iv. Avaluació de les sessions

Per a concloure les sessions es va demanar a les persones participants realitzar una enquesta de valoració de la sessió, per millorar el disseny i l'execució del procés participatiu. L'enquesta es va realitzar a través d'un formulari de Google Forms, amb preguntes de dos tipus: unes dirigides a conèixer el perfil de les persones participants als debats, i un conjunt de preguntes relatives al funcionament del propi debat.⁴

En relació a les preguntes sobre el perfil de les persones participants, i en base a les respostes a l'enquesta de les sessions participatives, a continuació es presenten les respostes en relació al perfil de la persona enquestada:

- El 75% són dones, front un 25% d'homes
- El rang mitjà d'edat és de 46 a 55 anys
- El 100% afirmen que no tenen reconeguda cap discapacitat
- El nivell formatiu assolit és, en la seva majoria, de màster, llicenciatura o doctorat (40,63%), tot seguit de la diplomatura (21,88%) i ESO, EGB o Batxillerat elemental (21,88%), després FP grau superior (9,38%) i per últim grau universitari (6,25%)
- La majoria formen part de l'àrea d'Urbanisme i Habitatge (18,75%) i l'àrea d'Economia, Governança i Qualitat Democràtica (18,75%). En segon lloc, trobem l'àrea de Desenvolupament Econòmic (12,50%) i l'àrea d'Acció Social i Comunitària (12,50%). Tot seguit, l'àrea de de Benestar i Salut (9,38%). A continuació, l'àrea d'Acció Ambiental, Energia i Serveis Urbans (6,25%), l'àrea d'Alcaldia, Innovació, Agenda 2030 i Next Generation (6,25%), les persones d'empreses públiques (6,25%) i els càrrecs electes (6,25%). Per últim, l'àrea d'Educació i Cultura (3,13%)

Pel que fa la preparació de la sessió les valoracions són els següents:

Pregunta	Molt	Bastant	Poc	Gens	NC
Ha estat fàcil inscriure'm	81,25%	12,50%	0,00%	0,00%	6,25%

³ <https://participa311-elprat.diba.cat/processes/CodiEtic/f/3271/>

⁴ El detall de les valoracions per a cada una de les sessions es poden consultar als annexos

La convocatòria i la informació sobre la sessió s'ha enviat amb prou antelació	75,00%	21,88%	0,00%	0,00%	3,13%
Els materials d'informació previs han estat clars i adients, i són universalment accessibles	46,88%	40,63%	3,13%	0,00%	9,38%

Aquestes són les valoracions en quant a l'execució de la sessió:

Pregunta	Molt	Bastant	Poc	Gens	NC
Els objectius de la sessió han estat clars des del principi	65,63%	31,25%	0,00%	0,00%	3,13%
Les aportacions han estat adients als objectius de la sessió	46,68%	46,68%	3,13%	0,00%	3,13%
La dinàmica de treball seguida ha estat positiva per assolir els objectius plantejats	62,50%	37,50%	0,00%	0,00%	0,00%
L'equip de dinamització ha demostrat un bon nivell professional i ha afavorit el debat entre les persones participants	71,88%	28,13%	0,00%	0,00%	0,00%
Els horaris de les sessions de treball han estat adequats	46,88%	43,75%	9,38%	0,00%	0,00%
La ubicació de les sessions de treball ha estat adequada	62,50%	31,25%	6,25%	0,00%	0,00%
Durant les sessions de treball, hi ha hagut un bon nivell de participació de les persones participants	75,00%	25,00%	0,00%	0,00%	0,00%

Les valoracions pel que fa a les expectatives respecte els resultats de la sessió són aquestes:

Pregunta	Molt	Bastant	Poc	Gens	NC
Els resultats assolits recullen de forma bastant aproximada la meua opinió sobre el que s'hauria de fer	34,38%	62,50%	3,13%	0,00%	0,00%
S'ha arribat a conclusions concretes	15,63%	75,00%	9,38%	0,00%	0,00%
La sessió ha permès aproximar i millorar la relació entre l'Administració i la ciutadania	3,13%	59,38%	18,75%	0,00%	18,75%
La sessió ha incrementat la xarxa de relació de les persones que tenen interès en aquesta matèria	15,63%	68,75%	6,25%	0,00%	9,38%
Tinc interès en participar en altres processos participatius	37,50%	50,00%	6,25%	0,00%	6,25%

Els resultats assolits recullen de forma bastant aproximada la meua opinió sobre el que s'hauria de fer	18,75%	65,63%	6,25%	0,00%	9,38%
El tema i els materials han tingut en compte específicament la perspectiva de gènere	21,88%	46,88%	15,63%	0,00%	15,63%

La valoració general de la sessió s'ha valorat de la següent manera:

Pregunta	Molt	Bastant	Poc	Gens	NC
El tema de la sessió em sembla important	75,00%	21,88%	0,00%	0,00%	3,13%
Estic satisfet/a amb els resultats de la sessió	46,88%	43,75%	3,13%	0,00%	6,25%
Estic satisfet/a amb el meu grau de participació a la sessió	34,38%	65,63%	0,00%	0,00%	0,00%
La implicació i participació del conjunt de persones participants ha estat positiu	53,13%	46,88%	0,00%	0,00%	0,00%
S'han assolit els objectius plantejats	40,63%	46,88%	6,25%	0,00%	6,25%
He après coses que no sabia	34,38%	43,75%	9,38%	0,00%	12,50%

d. Participació a la plataforma Participa 311

i. Plantejament de la participació virtual

En coherència amb l'enfocament participatiu del procés, s'ha obert un espai de participació virtual per reforçar i matisar els continguts elaborats durant les sessions presencials deliberatives i de concreció. Així doncs, l'objectiu de la participació virtual ha estat recollir matisos, aportacions, esmenes i suggeriments al redactat dels valors, i concretar noves conductes paradigmàtiques que es puguin aplicar al dia a dia.

La participació virtual s'ha obert a tota la plantilla municipal entre el 8 de juliol i el 8 de setembre a través de la plataforma Participa 311 El Prat a través de dos espais de debat: un espai de valors i un espai de conductes. L'espai de valors tenia com a objectiu aportar matisos sobre les definicions ja co-construïdes i l'espai de conductes tenia com a finalitat proposar-ne de noves. En ambdós casos, es podia interaccionar amb la resta de participants, valorant positivament o negativament a les seves aportacions o fent rèpliques als comentaris. La utilització d'aquesta eina ha permès millorar la traçabilitat i l'accessibilitat del procés ja que s'ha pogut informar i fer un seguiment de tot el procés de forma pública així com seguir el debat de forma virtual.

ii. Persones participants

El seguiment de la participació a la plataforma Participa s'ha realitzat de manera setmanal a través de l'elaboració d'una eina de seguiment. La participació s'ha concentrat exclusivament a les primeres dues setmanes després de l'obertura del procés, tal i com es mostra a la taula a continuació.

El nombre de persones participants en total ha estat de 3 persones. A continuació es mostren les dades desglossades per cadascun dels debats i les setmanes, de forma desagregada per gènere:

PARTICIPACIÓ AL DEBAT SOBRE VALORS		
	Setmana 1 dv 08/07 - dj 14/07	Setmana 2 dv 15/07 - dj 21/07
Homes	1	0
Dones	1	1
Total	2	1

APORTACIONS AL DEBAT SOBRE CONDUCTES	
	Setmana 1 dv 08/07 - dj 14/07
Homes	0
Dones	1
Total	1

iii. Aportacions

En paral·lel, s'ha fet el seguiment del nombre d'aportacions. En aquest sentit, s'han obtingut 11 aportacions en el redactat dels valors (3 propostes, 7 esmenes i 1 suggeriment) i 3 aportacions en relació a conductes paradigmàtiques.

Aquí es mostren les dades pel que fa a aportacions desglossades per cada espai de debat i les setmanes on hi ha hagut participació⁵:

APORTACIONS AL DEBAT SOBRE VALORS⁶		
	Setmana 1 dv 08/07 - dj 14/07	Setmana 2 dv 15/07 - dj 21/07
Propostes	2	1
Esmenes	5	2
Comentaris	1	0
Total	8	3

APORTACIONS AL DEBAT SOBRE CONDUCTES	
	Setmana 1 dv 08/07 - dj 14/07
Propostes	3
Esmenes	0
Comentaris	0
Total	3

Les aportacions han versat principalment en l'àmbit de la orientació a les persones, la innovació continuada i la imparcialitat. Tanmateix, també s'han fet aportacions sobre els valors de coordinació i visió de conjunt, sostenibilitat ambiental, econòmica i social així com exemplaritat i excel·lència. L'àmbit d'equitat i inclusió no ha rebut aportacions.

Majoritàriament s'han fet esmenes per matisar i ajustar algunes parts de la definició dels valors. Tanmateix, aquestes aportacions no han modificat significativament la globalitat del redactat dels valors. En paral·lel, també s'han fet propostes de per afegir noves idees en la formulació dels valors i concretar alguna conducta paradigmàtica més.

⁵ La participació s'ha concentrat en les dues primeres setmanes on s'han obert els espais virtuals de participació. Des de l'inici de la setmana 3 (22/07) fins al final de la setmana 9 (08/09) no s'ha produït cap més aportació en cap dels dos debats

⁶ Proposta: S'afegeix nou contingut al text. Esmena: Es fa un canvi per millorar el text de partida. Comentari: Es fa una observació que no està relacionada amb el contingut del text. Els comentaris i les valoracions que mostren acord amb alguna aportació, es sumaran al còmput d'aquesta

3. Conclusions

a. Conclusions tècniques i procedimentals

Durant l'execució del procés, l'equip de dinamització ha hagut de respondre a algunes necessitats i mancances que es detectaven quan aquest ja estava en marxa. Amb la voluntat d'adaptació a les circumstàncies i la voluntat de millora contínua, s'han incorporat les següents millores:

- Per tal de garantir que totes les persones responen l'enquesta d'avaluació, es va habilitar un espai de 15 minuts a les sessions per a què les persones assistents la responguessin
- Es van repartir fotocòpies de les presentacions de les sessions a cadascuna de les persones assistents
- Tenint en compte que el procés s'ha hagut de realitzar en un marge temporal reduït, l'equip dinamitzador ha procurat adaptar-se de forma flexible a les dates proposades així com els canvis i avançaments que s'han anat produint

En línies generals, es valora molt positivament l'execució del procés així com l'enfocament de les sessions participatives, que ha permès assolir els objectius establerts, a més de generar consens i ser un punt de trobada entre les persones treballadores de l'Ajuntament. En aquest sentit, destaquem els següents aspectes valorats positivament:

- Els agents implicats han participat amb voluntat constructiva i compromís amb el procés, fet que ha facilitat obrir debats sobre l'ètica organitzacional en el dia a dia de l'organització i elaborar un document útil per encarar-los
- La configuració del Grup Motor de Treballadores ha permès fer un seguiment transversal del procés i ha sigut clau per aconseguir una deliberació de qualitat, amb múltiples aportacions i punts de vista diversos
- La configuració d'un espai de format pels representants de l'àrea de Govern Obert de l'Ajuntament, l'equip de Tandem Social, i l'Aïda Palacios ha facilitat el colideratge del procés
- La incorporació d'una assessora en ètica pública ha permès oferir coneixements fonamentals sobre ètica en l'administració pública, reforçar la finalitat i el valor del procés en si mateix així com aconsellar en tot moment sobre el plantejament del codi
- Hi ha hagut una coordinació fluïda amb l'equip tècnic de l'Ajuntament del Prat de Llobregat per resoldre aspectes operatius del procés
- La coordinació amb Daleph en quant al sistema d'integritat i la seva aplicabilitat ha sigut fluïda

Per mitjà del procés, també s'han identificat aspectes a millorar de cara futurs processos participatius. Destaquem els següents:

- Tenir en compte el període en què es realitza: en el cas del Codi ètic i de conducta, ha coincidit en període estival, fet que ha influït en la baixa participació virtual, coincidint amb les vacances d'estiu
- Fer un procés prou llarg i espaiat en el temps, per tal de poder dur a terme més sessions en què concretar els continguts i poder validar-los a partir dels consensos

- Fer més difusió per arribar aconseguir augmentar la participació. Per exemple, es podria haver promogut la divulgació via el boca-orella i aprofitar el Grup Motor de Treballadores com a prescriptores del procés
- Incorporar més empreses públiques en els espais de deliberació
- Potenciar la difusió de la participació virtual entre la plantilla
- Realitzar una enquesta d'avaluació de la participació virtual
- Implicar els càrrecs polítics des d'un inici, participant, per exemple, de la xerrada inaugural de l'Aïda Palacios, per tal de mostrar el compromís polític que hi ha amb el Codi i la seva implementació

En resum, el procés d'elaboració del Codi ètic i de conducta s'ha valorat majoritàriament de forma positiva i es creu que s'han assolit els objectius que es plantejaven en un inici. El treball realitzat per elaborar el Codi ètic i de conducta és la primera pedra per assolir un canvi de cultura organitzativa que aconseguixi incorporar la reflexió ètica en la quotidianitat de l'organització.

b. Recomanacions recollides fora de l'abast del Codi

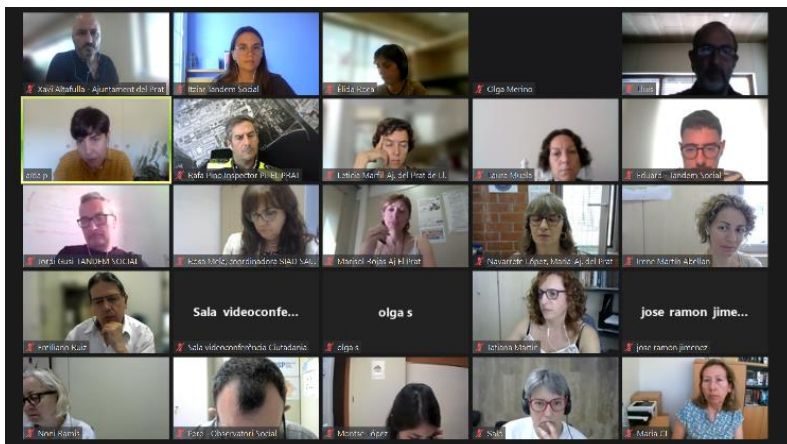
Al llarg del procés, es detecten una sèrie de recomanacions, considerades rellevants per part de les persones participants del procés participatiu, fora de l'abast estricte del Codi ètic i de conducta. Es destaquen les següents:

- Necessitat de disposar d'un organigrama de l'Ajuntament, amb l'objectiu de garantir que totes les persones del consistori coneixen les diferents àrees i fluxos d'informació amb una visió de conjunt
- Necessitat de tenir més espais de trobada entre el personal municipal dels diversos departament de l'Ajuntament per conèixer-se i intercanviar coneixement i bones pràctiques

4. Annexes

a. Annex 1: Fotos de les sessions

Xerrada introductòria (04-06-2022)



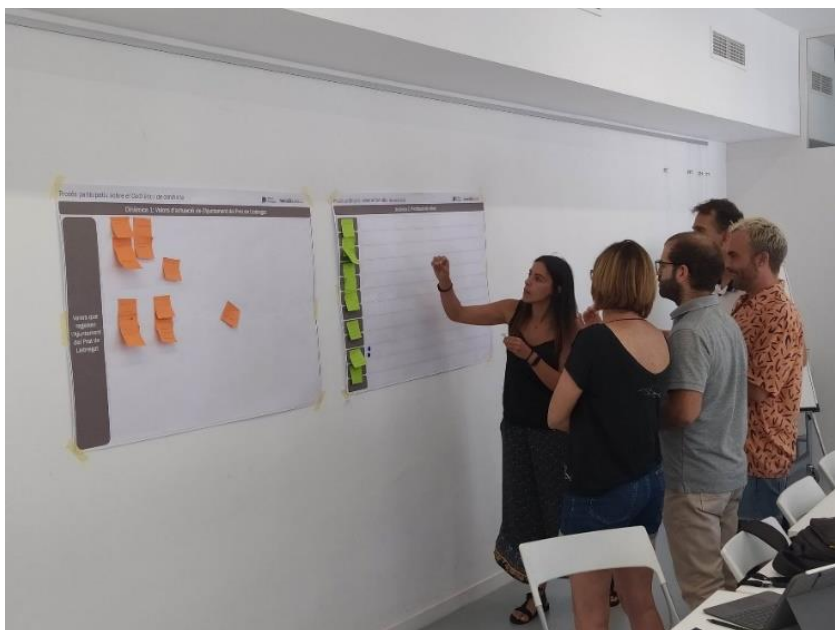
Sessió deliberativa amb el Grup Motor de Treballadores (10-06-2022)



Sessió deliberativa amb el grup de persones treballadores (13-06-2022)



Sessió deliberativa amb el grup d'empreses públiques (15-06-2022)



Sessió de concreció amb el Grup Motor de Treballadores (29-06-2022)



Sessió de concreció amb el Grup Motor Polític (30-06-2022)



Sessió de retorn de resultats amb el Grup Motor Polític (27-10-2022)



b. Annex 2: Murals de les sessions

Murals de les sessions deliberatives

Procés participatiu sobre el Codi ètic i de conducta

El Prat
Participa TANDEM SOCIAL

Dinàmica 1: Valors d'actuació de l'Ajuntament del Prat de Llobregat

Valors que regixen l'Ajuntament del Prat de Llobregat	
---	--

Procés participatiu sobre el Codi ètic i de conducta

El Prat
Participa TANDEM SOCIAL

Dinàmica 2: Priorització de valors

Murals de les sessions de concreció

Procés participatiu sobre el Codi ètic i de conducta

El Prat
Participa TANDEM SOCIAL

Concreció de conductes	
Orientació a les persones	
Coordinació, comunicació i cooperació	
Inclusió i equitat	
Innovació continuada	
Sostenibilitat ambiental, econòmica i social	
Imparcialitat	
Exemplaritat	

Procés participatiu sobre el Codi ètic i de conducta

El Prat
Participa TANDEM SOCIAL

Seguiment i aplicabilitat del Codi ètic i de conducta	
Mecanismes per garantir el seguiment i l'aplicabilitat del Codi ètic i de conducta	

c. Annex 3: resultats de les enquestes de valoració de les sessions
Perfil de la persona enquestada

	Edat													
	GMT - 10/06/2022		PT - 13/06/2022		PT - 15/06/2022		EP - 15/06/2022		GMT - 29/06/2022		GMP - 30/06/2022		Total	
	Nº	%	Nº	%	Nº	%	Nº	%	Nº	%	Nº	%	Nº	%
De 26 a 35 anys	0	0,00%	1	12,50%	0	0,00%	1	50,00%	0	0,00%	0	0,00%	2	6,25%
De 36 a 45 anys	3	25,00%	0	0,00%	1	50,00%	1	50,00%	2	33,33%	0	0,00%	7	21,88%
De 46 a 55 anys	5	41,67%	4	50,00%	0	0,00%	0	0,00%	2	33,33%	1	50,00%	12	37,50%
De 56 a 65 anys	4	33,33%	3	37,50%	1	50,00%	0	0,00%	2	33,33%	1	50,00%	11	34,38%
Total	12		8		2		2		6		2	32		

	Gènere													
	GMT - 10/06/2022		PT - 13/06/2022		PT - 15/06/2022		EP - 15/06/2022		GMT - 29/06/2022		GMP - 30/06/2022		Total	
	Nº	%	Nº	%	Nº	%	Nº	%	Nº	%	Nº	%	Nº	%
Home	3	25,00%	1	12,50%	1	50,00%	0	0,00%	1	16,67%	2	100,00%	8	25,00%
Dona	9	75,00%	7	87,50%	1	50,00%	2	100,00%	5	83,33%	0	0,00%	24	75,00%
Total	12		8		2		2		6		2	32		

	Discapacitat reconeguda															
	GMT - 10/06/2022		PT - 13/06/2022		PT - 15/06/2022		EP - 15/06/2022		GMT - 29/06/2022		GMP - 30/06/2022		Total			
	Nº	%	Nº	%	Nº	%	Nº	%	Nº	%	Nº	%	Nº	%		
Sí	0	0,00%	0	0,00%	0	0,00%	0	0,00%	0	0,00%	0	0,00%	0	0,00%	0	0,00%
No	12	100,00%	8	100,00%	2	100,00%	2	100,00%	6	100,00%	2	100,00%	32	100,00%		
Total	12		8		2		2		6		2	32				

	Formació reglada de les persones participants													
	GMT - 10/06/2022		PT - 13/06/2022		PT - 15/06/2022		EP - 15/06/2022		GMT - 29/06/2022		GMP - 30/06/2022		Total	
	Nº	%	Nº	%	Nº	%	Nº	%	Nº	%	Nº	%	Nº	%
ESO, EGB, Batxillerat elemental	4	33,33%	0	0,00%	0	0,00%	0	0,00%	1	16,67%	2	100,00%	7	21,88%
FP grau superior (formació professional)	0	0,00%	2	25,00%	0	0,00%	1	50,00%	0	0,00%	0	0,00%	3	9,38%
Grau universitari	0	0,00%	0	0,00%	0	0,00%	1	50,00%	1	16,67%	0	0,00%	2	6,25%
Diplomatura	3	25,00%	3	37,50%	0	0,00%	0	0,00%	1	16,67%	0	0,00%	7	21,88%
Màster, llicenciatura i doctorat	5	41,67%	3	37,50%	2	100,00%	0	0,00%	3	50,00%	0	0,00%	13	40,63%
Total	12		8		2		2		6		2	32		

	Àrea													
	GMT - 10/06/2022		PT - 13/06/2022		PT - 15/06/2022		EP - 15/06/2022		GMT - 29/06/2022		GMP - 30/06/2022		Total	
	Nº	%	Nº	%	Nº	%	Nº	%	Nº	%	Nº	%	Nº	%
Àrea de Desenvolupament Econòmic	2	16,67%	0	0,00%	0	0,00%	0	0,00%	2	33,33%	0	0,00%	4	12,50%
Àrea d'Acció Social i Comunitària	1	8,33%	2	25,00%	1	50,00%	0	0,00%	0	0,00%	0	0,00%	4	12,50%

Àrea d'Urbanisme i Habitatge	2	16,67%	2	25,00%	0	0,00%	0	0,00%	2	33,33%	0	0,00%	6	18,75%
Àrea d'Acció Ambiental, Energia i Serveis Urbans	2	16,67%	0	0,00%	0	0,00%	0	0,00%	0	0,00%	0	0,00%	2	6,25%
Àrea d'Alcaldia, Innovació, Agenda 2030 i Next Generation	1	8,33%	0	0,00%	0	0,00%	0	0,00%	1	16,67%	0	0,00%	2	6,25%
Àrea d'Educació i Cultura	0	0,00%	0	0,00%	1	50,00%	0	0,00%	0	0,00%	0	0,00%	1	3,13%
Àrea d'Economia, Governança i Qualitat Democràtica	3	25,00%	2	25,00%	0	0,00%	0	0,00%	1	16,67%	0	0,00%	6	18,75%
Àrea de Benestar i Salut	1	8,33%	2	25,00%	0	0,00%	0	0,00%	0	0,00%	0	0,00%	3	9,38%
Empresa pública	0	0,00%	0	0,00%	0	0,00%	2	100,00%	0	0,00%	0	0,00%	2	6,25%
Càrrec electe	0	0,00%	0	0,00%	0	0,00%	0	0,00%	0	0,00%	2	100,00%	2	6,25%
Total	12		8		2		2		6		2		32	

Preparació de la sessió

	Ha estat fàcil inscriure'm													
	GMT - 10/06/2022		PT - 13/06/2022		PT - 15/06/2022		EP - 15/06/2022		GMT - 29/06/2022		GMP - 30/06/2022		Total	
	Nº	%	Nº	%	Nº	%	Nº	%	Nº	%	Nº	%	Nº	%
Molt	11	91,67%	5	62,50%	2	100,00%	2	100,00%	6	100,00%	0	0,00%	26	81,25%
Bastant	1	8,33%	3	37,50%	0	0,00%	0	0,00%	0	0,00%	0	0,00%	4	12,50%
Poc	0	0,00%	0	0,00%	0	0,00%	0	0,00%	0	0,00%	0	0,00%	0	0,00%
Gens	0	0,00%	0	0,00%	0	0,00%	0	0,00%	0	0,00%	0	0,00%	0	0,00%
NC	0	0,00%	0	0,00%	0	0,00%	0	0,00%	0	0,00%	2	100,00%	2	6,25%
Total	12		8		2		2		6		2		32	

	La convocatòria i la informació sobre la sessió s'ha enviat amb prou antelació													
	GMT - 10/06/2022		PT - 13/06/2022		PT - 15/06/2022		EP - 15/06/2022		GMT - 29/06/2022		GMP - 30/06/2022		Total	
	Nº	%	Nº	%	Nº	%	Nº	%	Nº	%	Nº	%	Nº	%
Molt	10	83,33%	7	87,50%	1	50,00%	1	50,00%	5	83,33%	0	0,00%	24	75,00%
Bastant	2	16,67%	1	12,50%	1	50,00%	1	50,00%	1	16,67%	1	50,00%	7	21,88%
Poc	0	0,00%	0	0,00%	0	0,00%	0	0,00%	0	0,00%	0	0,00%	0	0,00%
Gens	0	0,00%	0	0,00%	0	0,00%	0	0,00%	0	0,00%	0	0,00%	0	0,00%
NC	0	0,00%	0	0,00%	0	0,00%	0	0,00%	0	0,00%	1	50,00%	1	3,13%
Total	12		8		2		2		6		2		32	

	Els materials d'informació previs han estat clars i adients, i són universalment accessibles													
	GMT - 10/06/2022		PT - 13/06/2022		PT - 15/06/2022		EP - 15/06/2022		GMT - 29/06/2022		GMP - 30/06/2022		Total	
	Nº	%	Nº	%	Nº	%	Nº	%	Nº	%	Nº	%	Nº	%
Molt	8	66,67%	4	50,00%	1	50,00%	0	0,00%	2	33,33%	0	0,00%	15	46,88%
Bastant	3	25,00%	3	37,50%	1	50,00%	2	100,00%	4	66,67%	0	0,00%	13	40,63%
Poc	1	8,33%	0	0,00%	0	0,00%	0	0,00%	0	0,00%	0	0,00%	1	3,13%
Gens	0	0,00%	0	0,00%	0	0,00%	0	0,00%	0	0,00%	0	0,00%	0	0,00%
NC	0	0,00%	1	12,50%	0	0,00%	0	0,00%	0	0,00%	2	100,00%	3	9,38%

Total	12	8	2	2	6	2	32
-------	----	---	---	---	---	---	----

Execució de la sessió

	Els objectius de la sessió han estat clars des del principi													
	GMT - 10/06/2022		PT - 13/06/2022		PT - 15/06/2022		EP - 15/06/2022		GMT - 29/06/2022		GMP - 30/06/2022		Total	
	Nº	%	Nº	%	Nº	%	Nº	%	Nº	%	Nº	%	Nº	%
Molt	9	75,00%	5	62,50%	2	100,00%	2	100,00%	3	50,00%	0	0,00%	21	65,63%
Bastant	3	25,00%	2	25,00%	0	0,00%	0	0,00%	3	50,00%	2	100,00%	10	31,25%
Poc	0	0,00%	0	0,00%	0	0,00%	0	0,00%	0	0,00%	0	0,00%	0	0,00%
Gens	0	0,00%	0	0,00%	0	0,00%	0	0,00%	0	0,00%	0	0,00%	0	0,00%
NC	0	0,00%	1	12,50%	0	0,00%	0	0,00%	0	0,00%	0	0,00%	1	3,13%
Total	12		8		2		2		6		2		32	

	Les aportacions han estat adients als objectius de la sessió													
	GMT - 10/06/2022		PT - 13/06/2022		PT - 15/06/2022		EP - 15/06/2022		GMT - 29/06/2022		GMP - 30/06/2022		Total	
	Nº	%	Nº	%	Nº	%	Nº	%	Nº	%	Nº	%	Nº	%
Molt	6	50,00%	4	50,00%	2	100,00%	1	50,00%	2	33,33%	0	0,00%	15	46,88%
Bastant	5	41,67%	3	37,50%	0	0,00%	1	50,00%	4	66,67%	2	100,00%	15	46,88%
Poc	1	8,33%	0	0,00%	0	0,00%	0	0,00%	0	0,00%	0	0,00%	1	3,13%
Gens	0	0,00%	0	0,00%	0	0,00%	0	0,00%	0	0,00%	0	0,00%	0	0,00%
NC	0	0,00%	1	12,50%	0	0,00%	0	0,00%	0	0,00%	0	0,00%	1	3,13%
Total	12		8		2		2		6		2		32	

	La dinàmica de treball seguida ha estat positiva per assolir els objectius plantejats													
	GMT - 10/06/2022		PT - 13/06/2022		PT - 15/06/2022		EP - 15/06/2022		GMT - 29/06/2022		GMP - 30/06/2022		Total	
	Nº	%	Nº	%	Nº	%	Nº	%	Nº	%	Nº	%	Nº	%
Molt	9	75,00%	5	62,50%	2	100,00%	2	100,00%	2	33,33%	0	0,00%	20	62,50%
Bastant	3	25,00%	3	37,50%	0	0,00%	0	0,00%	4	66,67%	2	100,00%	12	37,50%
Poc	0	0,00%	0	0,00%	0	0,00%	0	0,00%	0	0,00%	0	0,00%	0	0,00%
Gens	0	0,00%	0	0,00%	0	0,00%	0	0,00%	0	0,00%	0	0,00%	0	0,00%
NC	0	0,00%	0	0,00%	0	0,00%	0	0,00%	0	0,00%	0	0,00%	0	0,00%
Total	12		8		2		2		6		2		32	

	L'equip de dinamització ha demostrat un bon nivell professional i ha afavorit el debat entre les persones participants													
	GMT - 10/06/2022		PT - 13/06/2022		PT - 15/06/2022		EP - 15/06/2022		GMT - 29/06/2022		GMP - 30/06/2022		Total	
	Nº	%	Nº	%	Nº	%	Nº	%	Nº	%	Nº	%	Nº	%
Molt	9	75,00%	5	62,50%	2	100,00%	2	100,00%	3	50,00%	2	100,00%	23	71,88%
Bastant	3	25,00%	3	37,50%	0	0,00%	0	0,00%	3	50,00%	0	0,00%	9	28,13%
Poc	0	0,00%	0	0,00%	0	0,00%	0	0,00%	0	0,00%	0	0,00%	0	0,00%
Gens	0	0,00%	0	0,00%	0	0,00%	0	0,00%	0	0,00%	0	0,00%	0	0,00%
NC	0	0,00%	0	0,00%	0	0,00%	0	0,00%	0	0,00%	0	0,00%	0	0,00%
Total	12		8		2		2		6		2		32	

Els horaris de les sessions de treball han estat adequats														
	GMT - 10/06/2022		PT - 13/06/2022		PT - 15/06/2022		EP - 15/06/2022		GMT - 29/06/2022		GMP - 30/06/2022		Total	
	Nº	%	Nº	%	Nº	%	Nº	%	Nº	%	Nº	%	Nº	%
Molt	7	58,33%	3	37,50%	2	100,00%	2	100,00%	1	16,67%	0	0,00%	15	46,88%
Bastant	3	25,00%	4	50,00%	0	0,00%	0	0,00%	5	83,33%	2	100,00%	14	43,75%
Poc	2	16,67%	1	12,50%	0	0,00%	0	0,00%	0	0,00%	0	0,00%	3	9,38%
Gens	0	0,00%	0	0,00%	0	0,00%	0	0,00%	0	0,00%	0	0,00%	0	0,00%
NC	0	0,00%	0	0,00%	0	0,00%	0	0,00%	0	0,00%	0	0,00%	0	0,00%
Total	12		8		2		2		6		2		32	

La ubicació de les sessions de treball ha estat adequada														
	GMT - 10/06/2022		PT - 13/06/2022		PT - 15/06/2022		EP - 15/06/2022		GMT - 29/06/2022		GMP - 30/06/2022		Total	
	Nº	%	Nº	%	Nº	%	Nº	%	Nº	%	Nº	%	Nº	%
Molt	8	66,67%	4	50,00%	2	100,00%	2	100,00%	4	66,67%	0	0,00%	20	62,50%
Bastant	3	25,00%	4	50,00%	0	0,00%	0	0,00%	2	33,33%	1	50,00%	10	31,25%
Poc	1	8,33%	0	0,00%	0	0,00%	0	0,00%	0	0,00%	1	50,00%	2	6,25%
Gens	0	0,00%	0	0,00%	0	0,00%	0	0,00%	0	0,00%	0	0,00%	0	0,00%
NC	0	0,00%	0	0,00%	0	0,00%	0	0,00%	0	0,00%	0	0,00%	0	0,00%
Total	12		8		2		2		6		2		32	

Durant les sessions de treball, hi ha hagut un bon nivell de participació de les persones participants														
	GMT - 10/06/2022		PT - 13/06/2022		PT - 15/06/2022		EP - 15/06/2022		GMT - 29/06/2022		GMP - 30/06/2022		Total	
	Nº	%	Nº	%	Nº	%	Nº	%	Nº	%	Nº	%	Nº	%
Molt	11	91,67%	6	75,00%	2	100,00%	1	50,00%	4	66,67%	0	0,00%	24	75,00%
Bastant	1	8,33%	2	25,00%	0	0,00%	1	50,00%	2	33,33%	2	100,00%	8	25,00%
Poc	0	0,00%	0	0,00%	0	0,00%	0	0,00%	0	0,00%	0	0,00%	0	0,00%
Gens	0	0,00%	0	0,00%	0	0,00%	0	0,00%	0	0,00%	0	0,00%	0	0,00%
NC	0	0,00%	0	0,00%	0	0,00%	0	0,00%	0	0,00%	0	0,00%	0	0,00%
Total	12		8		2		2		6		2		32	

Expectatives respecte dels resultats de la sessió

Els resultats assolits recullen de forma bastant aproximada la meua opinió sobre el que s'hauria de fer														
	GMT - 10/06/2022		PT - 13/06/2022		PT - 15/06/2022		EP - 15/06/2022		GMT - 29/06/2022		GMP - 30/06/2022		Total	
	Nº	%	Nº	%	Nº	%	Nº	%	Nº	%	Nº	%	Nº	%
Molt	4	33,33%	4	50,00%	0	0,00%	0	0,00%	1	16,67%	2	100,00%	11	34,38%
Bastant	7	58,33%	4	50,00%	2	100,00%	2	100,00%	5	83,33%	0	0,00%	20	62,50%
Poc	1	8,33%	0	0,00%	0	0,00%	0	0,00%	0	0,00%	0	0,00%	1	3,13%
Gens	0	0,00%	0	0,00%	0	0,00%	0	0,00%	0	0,00%	0	0,00%	0	0,00%
NC	0	0,00%	0	0,00%	0	0,00%	0	0,00%	0	0,00%	0	0,00%	0	0,00%
Total	12		8		2		2		6		2		32	

S'ha arribat a conclusions concretes														
	GMT - 10/06/2022		PT - 13/06/2022		PT - 15/06/2022		EP - 15/06/2022		GMT - 29/06/2022		GMP - 30/06/2022		Total	
	Nº	%	Nº	%	Nº	%	Nº	%	Nº	%	Nº	%	Nº	%
Molt	4	33,33%	1	12,50%	0	0,00%	0	0,00%	0	0,00%	0	0,00%	5	15,63%
Bastant	7	58,33%	7	87,50%	1	50,00%	2	100,00%	5	83,33%	2	100,00%	24	75,00%
Poc	1	8,33%	0	0,00%	1	50,00%	0	0,00%	1	16,67%	0	0,00%	3	9,38%
Gens	0	0,00%	0	0,00%	0	0,00%	0	0,00%	0	0,00%	0	0,00%	0	0,00%
NC	0	0,00%	0	0,00%	0	0,00%	0	0,00%	0	0,00%	0	0,00%	0	0,00%
Total	12		8		2		2		6		2		32	

La sessió ha permès aproximar i millorar la relació entre l'Administració i la ciutadania														
	GMT - 10/06/2022		PT - 13/06/2022		PT - 15/06/2022		EP - 15/06/2022		GMT - 29/06/2022		GMP - 30/06/2022		Total	
	Nº	%	Nº	%	Nº	%	Nº	%	Nº	%	Nº	%	Nº	%
Molt	1	8,33%	0	0,00%	0	0,00%	0	0,00%	0	0,00%	0	0,00%	1	3,13%
Bastant	5	41,67%	7	87,50%	2	100,00%	1	50,00%	2	33,33%	2	100,00%	19	59,38%
Poc	4	33,33%	0	0,00%	0	0,00%	1	50,00%	1	16,67%	0	0,00%	6	18,75%
Gens	0	0,00%	0	0,00%	0	0,00%	0	0,00%	0	0,00%	0	0,00%	0	0,00%
NC	2	16,67%	1	12,50%	0	0,00%	0	0,00%	3	50,00%	0	0,00%	6	18,75%
Total	12		8		2		2		6		2		32	

La sessió ha incrementat la xarxa de relació de les persones que tenen interès en aquesta matèria														
	GMT - 10/06/2022		PT - 13/06/2022		PT - 15/06/2022		EP - 15/06/2022		GMT - 29/06/2022		GMP - 30/06/2022		Total	
	Nº	%	Nº	%	Nº	%	Nº	%	Nº	%	Nº	%	Nº	%
Molt	2	16,67%	1	12,50%	0	0,00%	0	0,00%	1	16,67%	1	50,00%	5	15,63%
Bastant	9	75,00%	6	75,00%	1	50,00%	2	100,00%	3	50,00%	1	50,00%	22	68,75%
Poc	0	0,00%	1	12,50%	1	50,00%	0	0,00%	0	0,00%	0	0,00%	2	6,25%
Gens	0	0,00%	0	0,00%	0	0,00%	0	0,00%	0	0,00%	0	0,00%	0	0,00%
NC	1	8,33%	0	0,00%	0	0,00%	0	0,00%	2	33,33%	0	0,00%	3	9,38%
Total	12		8		2		2		6		2		32	

Tinc interès en participar en altres processos participatius														
	GMT - 10/06/2022		PT - 13/06/2022		PT - 15/06/2022		EP - 15/06/2022		GMT - 29/06/2022		GMP - 30/06/2022		Total	
	Nº	%	Nº	%	Nº	%	Nº	%	Nº	%	Nº	%	Nº	%
Molt	6	50,00%	4	50,00%	1	50,00%	0	0,00%	0	0,00%	1	50,00%	12	37,50%
Bastant	6	50,00%	2	25,00%	1	50,00%	2	100,00%	4	66,67%	1	50,00%	16	50,00%
Poc	0	0,00%	0	0,00%	0	0,00%	0	0,00%	2	33,33%	0	0,00%	2	6,25%
Gens	0	0,00%	0	0,00%	0	0,00%	0	0,00%	0	0,00%	0	0,00%	0	0,00%
NC	0	0,00%	2	25,00%	0	0,00%	0	0,00%	0	0,00%	0	0,00%	2	6,25%
Total	12		8		2		2		6		2		32	

Els resultats assolits recullen de forma bastant aproximada la meua opinió sobre el que s'hauria de fer														
	GMT - 10/06/2022		PT - 13/06/2022		PT - 15/06/2022		EP - 15/06/2022		GMT - 29/06/2022		GMP - 30/06/2022		Total	

	Nº	%	Nº	%	Nº	%	Nº	%	Nº	%	Nº	%		
Molt	3	25,00%	3	37,50%	0	0,00%	0	0,00%	0	0,00%	0	0,00%	6	18,75%
Bastant	7	58,33%	4	50,00%	2	100,00%	2	100,00%	5	83,33%	1	50,00%	21	65,63%
Poc	1	8,33%	0	0,00%	0	0,00%	0	0,00%	1	16,67%	0	0,00%	2	6,25%
Gens	0	0,00%	0	0,00%	0	0,00%	0	0,00%	0	0,00%	0	0,00%	0	0,00%
NC	1	8,33%	1	12,50%	0	0,00%	0	0,00%	0	0,00%	1	50,00%	3	9,38%
Total	12		8		2		2		6		2		32	

El tema i els materials han tingut en compte específicament la perspectiva de gènere														
	GMT - 10/06/2022		PT - 13/06/2022		PT - 15/06/2022		EP - 15/06/2022		GMT - 29/06/2022		GMP - 30/06/2022		Total	
	Nº	%	Nº	%	Nº	%	Nº	%	Nº	%	Nº	%	Nº	%
Molt	3	25,00%	1	12,50%	1	50,00%	0	0,00%	1	16,67%	1	50,00%	7	21,88%
Bastant	4	33,33%	5	62,50%	1	50,00%	1	50,00%	3	50,00%	1	50,00%	15	46,88%
Poc	2	16,67%	1	12,50%	0	0,00%	1	50,00%	1	16,67%	0	0,00%	5	15,63%
Gens	0	0,00%	0	0,00%	0	0,00%	0	0,00%	0	0,00%	0	0,00%	0	0,00%
NC	3	25,00%	1	12,50%	0	0,00%	0	0,00%	1	16,67%	0	0,00%	5	15,63%
Total	12		8		2		2		6		2		32	

Valoració general

El tema de la sessió em sembla important														
	GMT - 10/06/2022		PT - 13/06/2022		PT - 15/06/2022		EP - 15/06/2022		GMT - 29/06/2022		GMP - 30/06/2022		Total	
	Nº	%	Nº	%	Nº	%	Nº	%	Nº	%	Nº	%	Nº	%
Molt	10	83,33%	5	62,50%	2	100,00%	1	50,00%	4	66,67%	2	100,00%	24	75,00%
Bastant	2	16,67%	2	25,00%	0	0,00%	1	50,00%	2	33,33%	0	0,00%	7	21,88%
Poc	0	0,00%	0	0,00%	0	0,00%	0	0,00%	0	0,00%	0	0,00%	0	0,00%
Gens	0	0,00%	0	0,00%	0	0,00%	0	0,00%	0	0,00%	0	0,00%	0	0,00%
NC	0	0,00%	1	12,50%	0	0,00%	0	0,00%	0	0,00%	0	0,00%	1	3,13%
Total	12		8		2		2		6		2		32	

Estic satisfet/a amb els resultats de la sessió														
	GMT - 10/06/2022		PT - 13/06/2022		PT - 15/06/2022		EP - 15/06/2022		GMT - 29/06/2022		GMP - 30/06/2022		Total	
	Nº	%	Nº	%	Nº	%	Nº	%	Nº	%	Nº	%	Nº	%
Molt	5	41,67%	4	50,00%	0	0,00%	2	100,00%	2	33,33%	2	100,00%	15	46,88%
Bastant	6	50,00%	3	37,50%	2	100,00%	0	0,00%	3	50,00%	0	0,00%	14	43,75%
Poc	1	8,33%	0	0,00%	0	0,00%	0	0,00%	0	0,00%	0	0,00%	1	3,13%
Gens	0	0,00%	0	0,00%	0	0,00%	0	0,00%	0	0,00%	0	0,00%	0	0,00%
NC	0	0,00%	1	12,50%	0	0,00%	0	0,00%	1	16,67%	0	0,00%	2	6,25%
Total	12		8		2		2		6		2		32	

Estic satisfet/a amb el meu grau de participació a la sessió														
	GMT - 10/06/2022		PT - 13/06/2022		PT - 15/06/2022		EP - 15/06/2022		GMT - 29/06/2022		GMP - 30/06/2022		Total	
	Nº	%	Nº	%	Nº	%	Nº	%	Nº	%	Nº	%	Nº	%
Molt	5	41,67%	4	50,00%	0	0,00%	2	100,00%	2	33,33%	2	100,00%	15	46,88%
Bastant	6	50,00%	3	37,50%	2	100,00%	0	0,00%	3	50,00%	0	0,00%	14	43,75%
Poc	1	8,33%	0	0,00%	0	0,00%	0	0,00%	0	0,00%	0	0,00%	1	3,13%
Gens	0	0,00%	0	0,00%	0	0,00%	0	0,00%	0	0,00%	0	0,00%	0	0,00%
NC	0	0,00%	1	12,50%	0	0,00%	0	0,00%	1	16,67%	0	0,00%	2	6,25%
Total	12		8		2		2		6		2		32	

Molt	4	33,33%	2	25,00%	1	50,00%	1	50,00%	2	33,33%	1	50,00%	11	34,38%
Bastant	8	66,67%	6	75,00%	1	50,00%	1	50,00%	4	66,67%	1	50,00%	21	65,63%
Poc	0	0,00%	0	0,00%	0	0,00%	0	0,00%	0	0,00%	0	0,00%	0	0,00%
Gens	0	0,00%	0	0,00%	0	0,00%	0	0,00%	0	0,00%	0	0,00%	0	0,00%
NC	0	0,00%	0	0,00%	0	0,00%	0	0,00%	0	0,00%	0	0,00%	0	0,00%
Total	12		8		2		2		6		2		32	

La implicació i participació del conjunt de persones participants ha estat positiu														
	GMT - 10/06/2022		PT - 13/06/2022		PT - 15/06/2022		EP - 15/06/2022		GMT - 29/06/2022		GMP - 30/06/2022		Total	
	Nº	%	Nº	%	Nº	%	Nº	%	Nº	%	Nº	%	Nº	%
Molt	7	58,33%	3	37,50%	1	50,00%	1	50,00%	4	66,67%	1	50,00%	17	53,13%
Bastant	5	41,67%	5	62,50%	1	50,00%	1	50,00%	2	33,33%	1	50,00%	15	46,88%
Poc	0	0,00%	0	0,00%	0	0,00%	0	0,00%	0	0,00%	0	0,00%	0	0,00%
Gens	0	0,00%	0	0,00%	0	0,00%	0	0,00%	0	0,00%	0	0,00%	0	0,00%
NC	0	0,00%	0	0,00%	0	0,00%	0	0,00%	0	0,00%	0	0,00%	0	0,00%
Total	12		8		2		2		6		2		32	

S'han assolit els objectius plantejats														
	GMT - 10/06/2022		PT - 13/06/2022		PT - 15/06/2022		EP - 15/06/2022		GMT - 29/06/2022		GMP - 30/06/2022		Total	
	Nº	%	Nº	%	Nº	%	Nº	%	Nº	%	Nº	%	Nº	%
Molt	6	50,00%	2	25,00%	1	50,00%	1	50,00%	2	33,33%	1	50,00%	13	40,63%
Bastant	5	41,67%	4	50,00%	1	50,00%	1	50,00%	3	50,00%	1	50,00%	15	46,88%
Poc	1	8,33%	0	0,00%	0	0,00%	0	0,00%	1	16,67%	0	0,00%	2	6,25%
Gens	0	0,00%	0	0,00%	0	0,00%	0	0,00%	0	0,00%	0	0,00%	0	0,00%
NC	0	0,00%	2	25,00%	0	0,00%	0	0,00%	0	0,00%	0	0,00%	2	6,25%
Total	12		8		2		2		6		2		32	

He après coses que no sabia														
	GMT - 10/06/2022		PT - 13/06/2022		PT - 15/06/2022		EP - 15/06/2022		GMT - 29/06/2022		GMP - 30/06/2022		Total	
	Nº	%	Nº	%	Nº	%	Nº	%	Nº	%	Nº	%	Nº	%
Molt	4	33,33%	1	12,50%	1	50,00%	1	50,00%	2	33,33%	2	100,00%	11	34,38%
Bastant	6	50,00%	3	37,50%	1	50,00%	1	50,00%	3	50,00%	0	0,00%	14	43,75%
Poc	0	0,00%	2	25,00%	0	0,00%	0	0,00%	1	16,67%	0	0,00%	3	9,38%
Gens	0	0,00%	0	0,00%	0	0,00%	0	0,00%	0	0,00%	0	0,00%	0	0,00%
NC	2	16,67%	2	25,00%	0	0,00%	0	0,00%	0	0,00%	0	0,00%	4	12,50%
Total	12		8		2		2		6		2		32	

d. Annex 4: Recull d'aportacions virtuals

APORTACIONS AL DEBAT SOBRE EL REDACTAT DELS VALORS			
VALOR ASSOCIAT	CONTINGUT DE L'APORTACIÓ	VALIDACIÓ TÈCNICA	ESTAT
Orientació a les persones	"Tienen que desarrollar su tarea desde la proximidad en el trato, la escucha activa, empatía y sensibilidad" tenint sempre present el respecte pels drets humans de totes les persones, prioritant les més vulnerables	Acceptada la idea del respecte als drets humans, ja que aporta elements nous i d'interès	Incorporada
Orientació a les persones	Treballar des de l'escolta activa amb una visió de conjunt, evitant "lobbies" o grups de pressió i/o la mirada al propi entorn. Incorporant elements de participació que facilitin aquest coneixement i interacció amb la ciutadania en general	Acceptada la idea d'evitar pressions externes al valor d'imparcialitat, ja que aporta elements nous i d'interès Rebutjada la incorporació d'elements de participació, perquè es considera una aposta política que va més enllà de l'abast del Codi ètic i de conducta	Elements incorporats i elements rebutjats
Coordinació i visió de conjunt	Afegiria, no només treballar des de la coordinació i la comunicació, sinó facilitant espais de disseny compartit de polítiques i projectes que integrin una visió pluridisciplinar	Acceptada com a matís, ja que aporta elements d'interès	Incorporada
Coordinació i visió de conjunt	En algun punt del Codi hi podria haver un glossari amb la definició d'alguns conceptes, més enllà dels valors específics? Per exemple "Transparència", "Comunicació efectiva",...	Acceptada com a suggeriment	Incorporada
Innovació continuada	Per poder complir amb aquest valor és clau que l'Ajuntament, com a organització, faciliti i aposti per la incorporació d'eines i/o espais d'innovació que facin realment possibles aquesta actualització per part del seu personal. Alhora l'avaluació per part de la ciutadania, així com la participació en la construcció dels serveis públics crec que haurien de prendre protagonisme en la definició del valor per ser claus i ens necessària per arribar a assolir-ho	Acceptada la idea d'apostar per eines i/o espais d'innovació, ja que aporta elements nous i d'interès Acceptada la idea d'incorporar l'avaluació per part de la ciutadania, ja que aporta elements nous i d'interès Rebutjada la idea de participació de la	Elements incorporats i elements rebutjats

		ciutadania en la construcció de serveis públics, perquè es considera una aposta política que va més enllà de l'abast del Codi ètic i de conducta	
Innovació continuada	Penso que per innovar cal tenir una mirada prospectiva que incorpori el "risc mesurat" per impulsar estratègies i projectes nous que s'adaptin a les necessitats actuals, però també posant les bases per una gestió millorada del "mig / llarg" termini	Acceptada la idea de gestió millorada del mig/llarg termini al valor de sostenibilitat i al d'innovació continuada, ja que aporta elements nous i d'interès	Incorporada
Sostenibilitat ambiental, econòmica i social	D'acord, però amb matisos. Trobo a faltar en el redactat la incorporació del "medi natural". No estem sols i si realment actuem pensant en les generacions futures també hem de pensar i actuar amb responsabilitat atenent les necessitats actuals i futures del medi natural on som	Acceptada com a matís, ja que aporta elements d'interès	Incorporada
Imparcialitat	Crec que hauríem d'anar més enllà, no només amb un tracte objectiu, sinó evitant situacions incòmodes, per exemple no participant en decisions que puguin afectar a persones o empreses amb les que el / la servidora pública pugui tenir relació directa (familiars, amics, socis...)	Rebutjada, es considera que ja queda recollit amb la definició inicial	Rebutjada
Exemplaritat i excel·lència	Semblaria que en lloc d'un codi ètic estaríem parlant d'un codi de conducta. Penso que l'objectiu, el valor, de exemplaritat i excel·lència hauria de ser independent de ser conscient, o no, de la projecció externa de les actuacions	Acceptada la idea que el comportament professional ha de ser intrínsec a la funció pública a nivell intern, ja que aporta elements d'interès	Incorporada
Exemplaritat i excel·lència	Pot ser es podria especificar d'alguna manera... "Les servidores i els servidors públics del Prat de Llobregat han de desenvolupar la seva tasca prenent consciència de la projecció que té l'exercici de la tasca professional envers la ciutadania i la resta de personal municipal, i independentment d'aquesta" No sé... com deixar clar que és important incorporar la excel·lència i la exemplaritat de cara	Acceptada la idea que el comportament professional ha de ser intrínsec a la funció pública a nivell intern, ja que aporta elements d'interès	Incorporada

	a la ciutadania però també com a valors intrínsecs a la teva funció... “Ser excelente y ejemplar siempre, incluso cuando no te ven”		
--	--	--	--

APORTACIONS AL DEBAT SOBRE CONDUCTES PARADIGMÀTIQUES			
VALOR ASSOCIAT	CONTINGUT DE L'APORTACIÓ	VALIDACIÓ TÈCNICA	ESTAT
Orientació a les persones	Garantir que estem fent servir un llenguatge que tothom entengui i que tota la comunicació de l'Ajuntament estigui adaptada i sigui fàcil	Acceptada, ja que aporta elements d'interès	Incorporada
Innovació continuada	Impulsar com a model de treball propi i que caracteritzi la nostra forma de fer, espais col·laboratius i comunitats de pràctica	Acceptada, ja que aporta elements d'interès	Incorporada
Imparcialitat	Generar documentació amb criteris clars i procediments clars, que puguin ser compartits per tots els treballadors i establir espais per dubtes sobre algun punt d'aquests procediments, poden ser eines que ajudin a complir amb aquest valor	Acceptada, ja que aporta elements d'interès	Incorporada